

Hudební nauka

Základní studium I. stupně

2. ročník

I. pololetí

- 1) Půltón, posuvná znaménka
- 2) Noty na pomocných linkách – zápis, čtení
- 3) Pořadí křížků, béček
- 4) Kvintakord, durové stupnice do 2#, 2b + jejich kvintakordy
- 5) Interval, základní intervaly
- 6) 3/8, 6/8 takt

II. pololetí

- 7) Dynamika, dynamická znaménka
- 8) Triola, tečka za notou, primavolta, sekundavolta
- 9) Hudební nástroje – rozdělení do skupin
- 10) Melodie, dvojhlas, akord
- 11) Zpěv jednoduché melodie v různých tóninách
- 12) Středověká a renesanční hudba

1. otázka

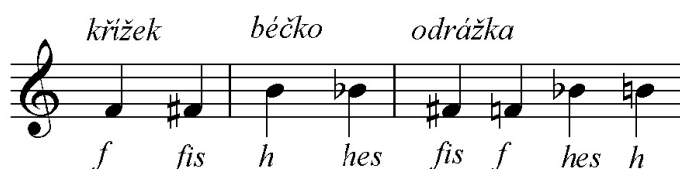
Půltón je nejmenší výšková vzdálenost mezi dvěma tóny

Posuvná znaménka jsou křížek #, béčko b, odrážka ♯

křížek – zvyšuje notu o půltón

b béčko – snižuje notu o půltón

♯ odrážka – ruší platnost křížku nebo béčka



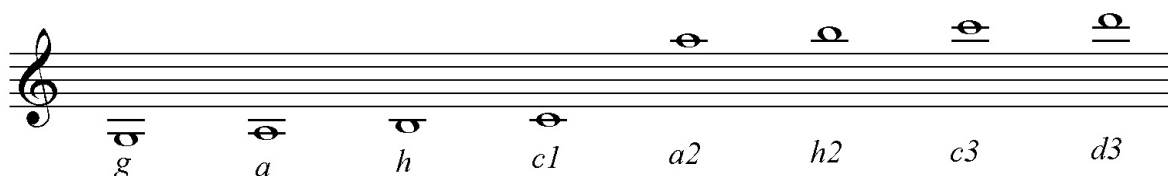
2. otázka

Pořadí křížků – fis, cis, gis, dis, ais, eis, his

Pořadí béček – hes, es, as, des, ges, ces, fes

3. otázka

Pomocné linky slouží k zapsání not pod a nad notovou osnovou, např. g, a, h, c1, a2, h2, c3, d3



4.otázka

Stupnice je řada 8 tónů, které jdou po sobě nahoru a dolů podle určitých pravidel.

Kvintakord je 1., 3., 5.tón ze stupnice, označujeme jej T⁵.

Durové stupnice s # se tvoří v tzv. kvintovém kruhu – to znamená, že se tvoří od 5. tónu z předešlé stupnice. Vycházíme ze základní stupnice C dur.

C dur – 0 kvintakord - c, e, g

G dur – 1# (fis) kvintakord - g, h, d

D dur – 2# (fis, cis) kvintakord - d, fis, a

Durové stupnice s b se tvoří v tzv. kvartovém kruhu – to znamená, že se tvoří od 4. tónu z předešlé stupnice. Vycházíme také ze základní stupnice C dur.

C dur – 0 kvintakord - c, e, g

F dur – 1b (hes) kvintakord - f, a, c

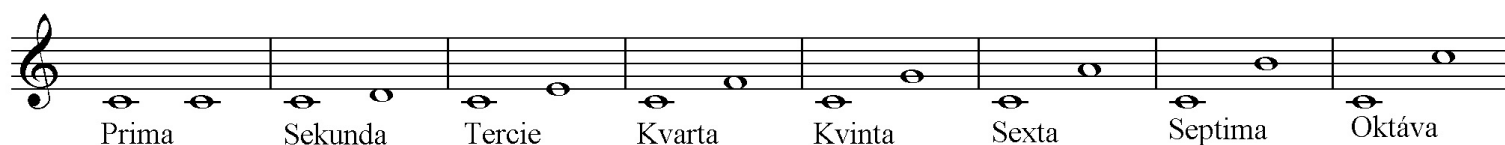
B dur – 2b (hes, es) kvintakord - b, d, f

(tón hes = b)

5.otázka

Interval je výšková vzdálenost mezi 2 tóny.

Základní intervaly jsou : prima, sekunda, tercie, kvarta, kvinta, sexta, septima, oktáva



6.otázka

Třiosminový takt 3/8 je jednoduchý takt na 3 doby, kde na 1 dobu je nota osminová. V rychlejším tempu cítíme a hrajeme 3/8 takt na jednu dobu.

Šestiosminový takt 6/8 je složený takt ze dvou 3/8 taktů. Na jednu dobu je nota osminová. V rychlejším tempu cítíme a hrajeme 6/8 takt na 2 doby.

7.otázka

Dynamika je odstupňování síly tónu. Základní dynamická znaménka jsou:

p – piano slabě

cresc. – crescendo zesilovat

mf – mezzoforte středně silně

decresc. – decrescendo zeslabovat

f – forte silně

8.otázka

Triola je rozdělení notové hodnoty na 3 stejné síly (místo na 2 stejné díly).



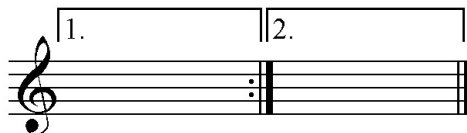
Tečka za notou prodlužuje notu o půl její délky. Totéž platí u tečky za pomlčkou.

$\text{♪} = 2 \text{ doby}$ $\text{♪} + \text{♪} = \text{♪} = 3 \text{ doby (2 doby + 1 doba)}$

$\text{♩} = 4 \text{ doby}$ $\text{♩} + \text{♪} = \text{♩} = 6 \text{ dob (4 doby + 2 doby)}$

Primavolta je první závěr, hraje se při opakování poprvé

Sekundavolta je druhý závěr, hraje se při opakování podruhé (primavoltu vynecháme).



9.otázka

Hudební nástroje dělíme na strunné, dechové, bicí.

Strunné nástroje jsou : **smyčcové** - housle, viola, violoncello, kontrabas

drnkací - kytara, loutna, harfa

klávesové - klavír, cembalo

Dechové nástroje jsou : **dřevěné** - flétna (příčná , zobcová), klarinet, hoboj,

fagot

žestové – trubka, lesní roh, pozoun, tuba

Bicí nástroje jsou : tympány, velký a malý buben, činely, triangel, gong, xylofon,

vibrafon, zvony, zvonkohra

10.otázka

Melodie je vyjádření hudební myšlenky řadou tónů různé výšky

Dvojhlas jsou 2 melodie znějící současně

Akord je současné znění nejméně 3 tónů

11.otázka

Zpěv jednoduché melodie v několika tóninách. Například zazpívat jednoduchou lidovou píseň ve více tóninách.

12.otázka

Středověká hudba (od 5.stol. n. l. – 15. století)

a) církevní hudba

Velký vliv na vývoj středověké hudby mělo křesťanství. Lidé se scházeli v chrámech při bohoslužbách, kde zazníval liturgický náboženský zpěv. Společně s křesťanstvím pronikl do střední a západní Evropy gregoriánský chorál – jednohlasý zpěv na latinské texty z Bible bez doprovodu nástrojů.

b) světská hudba

Písně a nástrojové skladby provozované potulnými muzikanty. Hráli na lyru, citeru, harfu, loutnu, zobcovou flétnu, příčnou flétnu, dudy. Rozmanitá byla zásoba bicích nástrojů : kastaněty, buben, tamburina, tympány, zvonkohra, triangel.

Hudební renesance (15. – 16. století)

Hudba byla součástí slavností, hostin, turnajů (městští trubači)

a) instrumentální hudba - velmi oblíbená byla loutna, vznikl fagot, trubka, pozoun, lesní roh.

b) vokální hudba – hudba pro lidský hlas. Vzniká polyfonie – vícehlas.

V polyfonii zaznívá několik samostatných melodií současně.

V této době vzniklo rozdělení hlasů na soprán, alt, tenor a bas.

Významným představitelem renesanční hudby je Giovanni Pierluigi da Palestrina.